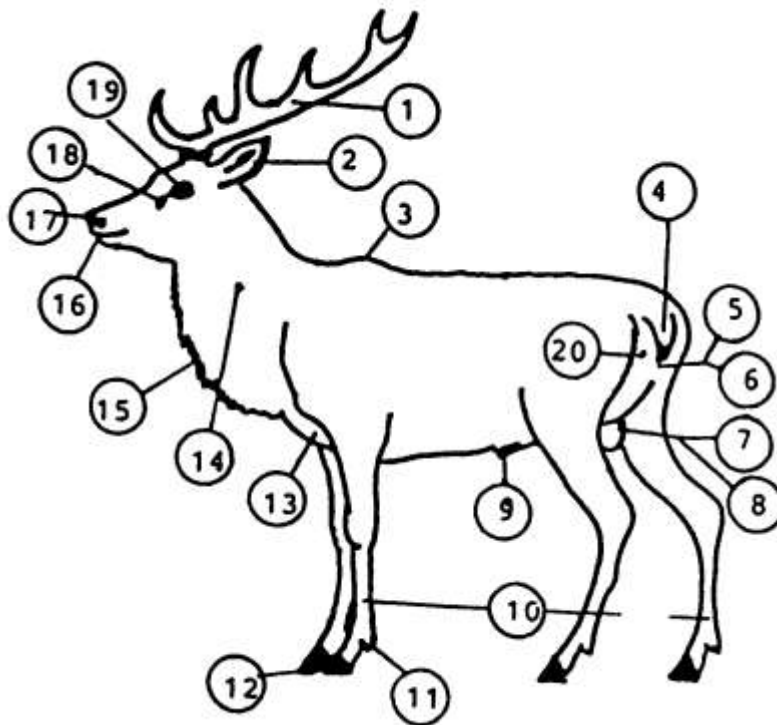


### 3.1.1.2 Le cerf élaphe





- |                 |              |              |               |
|-----------------|--------------|--------------|---------------|
| 1. Bois, Ramure | 6. Vulve     | 11. Ergots   | 16. Bouche    |
| 2. Oreille      | 7. Daintiers | 12. Pincés   | 17. Faucon    |
| 3. Garrot       | 8. Mamelles  | 13. Poitrail | 18. Larmier   |
| 4. Queue        | 9. Nerf      | 14. Encolure | 19. Yeux      |
| 5. Anus         | 10. Membres  | 15. Crinière | 20. Serviette |

### Dénomination selon sexe et âge

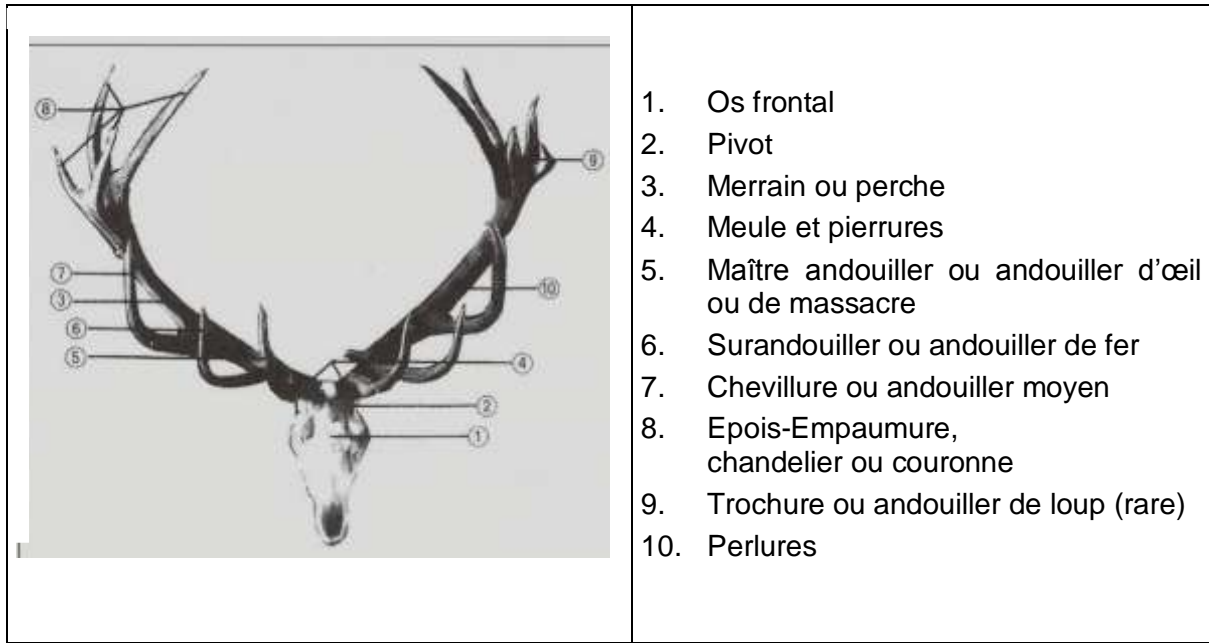
âge	Mâle		femelle
	dénomination	tête	dénomination
0-6 mois	Faon	-	Faon
6-12 mois	Hère	-	
2 ans	Daguet	1	Bichette
3 ans	Cerf	2	Biche adulte

### Apparence et morphologie

Le cerf élaphe est le plus grand cervidé européen après l'élan. Sa morphologie est celle d'un grand coureur: longues jambes, cou allongé et colonne vertébrale droite. Son pelage change deux fois par année: la livrée d'été rougeâtre, acquise en avril-juin, est abandonnée en septembre-octobre pour le pelage hivernal gris brun. Le mâle porte une crinière de couleur brun foncé en hiver. Les animaux des deux sexes

arborescent en outre sur le postérieur une grande tache claire, le miroir, de coloration généralement jaunâtre, qui a une fonction de signal au sein de la harde. Les mâles portent des bois constitués de substance osseuse, pouvant atteindre 8 kilos, voire davantage. Ces bois sont particulièrement grands et ramifiés par rapport à ceux des autres cervidés. Comme tous les bois, ceux-ci croissent entourés d'une peau velue, le velours, qui se dessèche au terme de la croissance et dont l'animal

se débarrasse en frottant ses bois contre des troncs et des branches. La forme de la ramure est déterminée génétiquement et reste donc assez constante. Les individus peuvent vraisemblablement se reconnaître à leurs bois. Le développement de cette ramure est par contre influencé par les conditions extérieures, en conséquence par la condition physique de l'animal ; son importance peut varier d'une année à l'autre chez un même individu. Il atteint son maximum vers la dixième ou la douzième année, avant de diminuer à nouveau. Les bois servent principalement d'armes lors du rut. Leur forte ramification empêche généralement toute blessure.



**1 an et demi,**  
les dagues

1<sup>ère</sup> tête



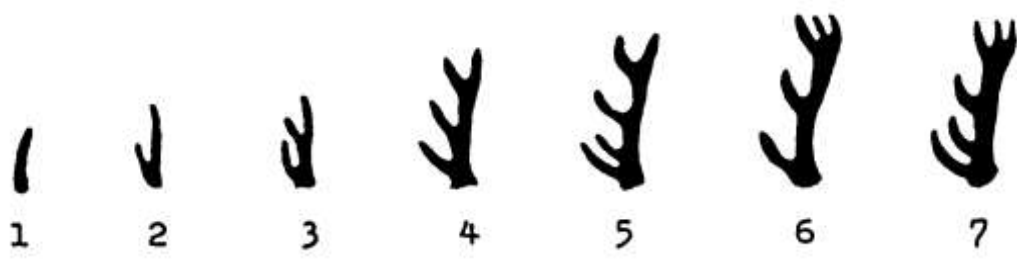
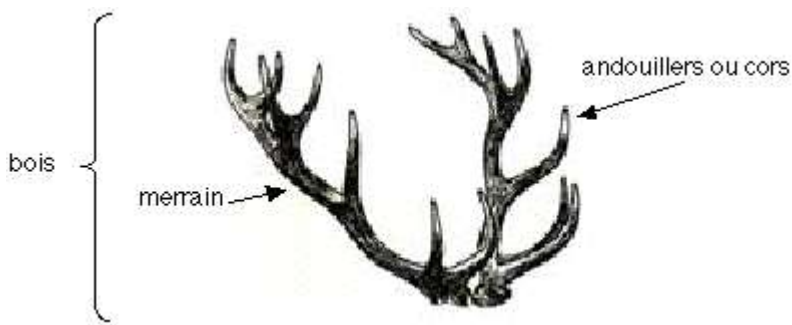
**2 ans et demi,**  
les merrains

2<sup>ème</sup> tête



**3 ans et demi et plus**

3<sup>ème</sup> tête



- |                   |  |                      |
|-------------------|--|----------------------|
| 1. Daguet         | 4. Huit-corps                                | 6. Dix-corps (royal) |
| 2. Daguet fourchu | 5. Dix-corps (avec 3 andouillers inférieurs) | 7. Douze-corps       |
| 3. Six-corps      |  |                      |

 <b>Caractéristiques de la 1<sup>re</sup> tête:</b> <i>svelte haut sur jambes - plus mince - port plus altier / pas de crinière - hors velours en septembre - se tenant souvent parmi la harpaille.</i>	 <b>Caractéristiques de la 2<sup>e</sup> à la 3<sup>e</sup> tête:</b> <i>tête encore pointue - crinière naissante - chute marquée de la croupe - hors velours fin juillet, début août.</i>	 <b>Caractéristiques de la 4<sup>e</sup> à la 6<sup>e</sup> tête:</b> <i>corps plus massif - tête plus camuse - encolure plus massive - quelques peu étirée - crinière - centre de gravité se déplaçant vers l'avant - hors velours en juillet.</i>
 <b>Caractéristiques de la 7<sup>e</sup> à la 9<sup>e</sup> tête:</b> <i>encolure plus forte avec crinière encore plus étirée - garrot, dos ne sont plus en si droite ligne - angle des cuissots plus ouverts - centre de gravité situé davantage en avant - hors velours en juillet.</i>	 <b>Caractéristiques de la 10<sup>e</sup> tête et plus:</b> <i>contours massifs, avant du corps avant du corps proéminent - encolure et crinière plus importante - garrot, chute des reins peu marqués - angle des cuissots très ouvert - centre de gravité situé sur les membres antérieurs - (solitaire la plupart du temps).</i>	



### Répartition et habitat

A l'origine, l'aire de répartition du cerf élaphe était continue entre le niveau de la mer et 2'800 m d'altitude. Elle est aujourd'hui morcelée en de nombreuses populations, souvent isolées. Seuls l'espace alpin et l'Europe de l'Est abritent encore des peuplements importants. L'utilisation intensive des zones ouvertes (agriculture, zones d'habitation, voies de communication) et une pression de chasse excessive ont repoussé l'espèce, liée aux steppes et aux boisements clairs, dans des régions où subsistaient de vastes forêts servant de refuges. La présence du cerf n'est guère appréciée dans ces boisements, car il commet d'importants dégâts (abrutissement, frottis, etc.). Des déplacements saisonniers sont observés, surtout dans les montagnes. Le cerf gagne les pelouses d'altitude en été et se réfugie en fond de vallée durant l'hiver. Les individus sont fidèles année après année aux sites choisis. Ceux-ci peuvent être distants de plusieurs kilomètres (de 10 à 40 km dans la région du Parc national suisse). Les voies de déplacement, l'emplacement des habitats se transmettent de la mère aux jeunes (comportement traditionnel). Indépendamment de cette fidélité aux sites, des individus isolés, généralement âgés de 2 à 3 ans, effectuent des déplacements pouvant atteindre 100 km, ce qui leur permet de coloniser de nouveaux habitats.

### Alimentation et rythme d'activité

Le cerf élaphe est un ruminant, donc un herbivore. Il ne manifeste guère de préférence pour un type de plante particulier, mais la proportion des herbes doit être très élevée, pour autant que l'animal puisse accéder à des milieux ouverts. Le cerf se situe à mi-distance entre le chevreuil, très sélectif quant à sa nourriture, et le bœuf, qui mange indifféremment les herbages les plus grossiers. Grâce à sa panse volumineuse, le cerf peut adapter sa prise de nourriture aux conditions: en cas de dérangements diurnes, il se contentera de quelques prises de nourriture prolongées durant la nuit et restera inactif le reste du temps. Si le calme règne, les prises de nourriture seront brèves mais fréquentes et réparties sur toute la journée, en alternance avec les périodes de rumination et de repos. La ration journalière de nourriture fraîche varie, selon sa qualité, entre 8 et 20 kilos, qui couvriront généralement aussi les besoins en eau. Comme chez les autres ruminants sauvages, le volume de la panse se réduit à l'approche de l'hiver; il s'agit d'une adaptation à la baisse de l'offre en nourriture. La dentition du cerf est celle typique des ruminants: la mâchoire supérieure présente une plaque cornée en lieu et place des incisives et, à la mâchoire inférieure, il y a un vaste intervalle entre les incisives et les prémolaires. Les canines de la mâchoire supérieure ne jouent aucun rôle dans l'alimentation, mais sont utilisées dans une posture de menace. Le passage de la dentition de lait à la dentition définitive permet de déterminer avec précision l'âge d'un animal jusqu'à 28 mois. Ensuite, l'âge ne peut plus qu'être estimé.

## Dentitions

Dentition de lait									
i	c	p			m				
i <sub>1</sub>	i <sub>2</sub>	i <sub>3</sub>	c	p <sub>1</sub>	p <sub>2</sub>	p <sub>3</sub>			
i	c	p			m				
$I \frac{0}{4} C \frac{1}{0} M \frac{3}{3} = 22 \text{ dents}$									

**Dents de lait** = en minuscules

**Dents définitives** = en majuscules

*I* = Incisives  
*C* = Canines  
*P* = Prémolaires  
*M* = Molaires

Dentition définitive									
I	C	P			M				
I <sub>1</sub>	I <sub>2</sub>	I <sub>3</sub>	C	P <sub>1</sub>	P <sub>2</sub>	P <sub>3</sub>	M <sub>1</sub>	M <sub>2</sub>	M <sub>3</sub>
I	C	P			M				
$I \frac{0}{4} C \frac{1}{0} M \frac{6}{6} = 34 \text{ dents}$									

## Organisation sociale et reproduction

Pratiquement toute l'année les cerfs vivent en hardes regroupant des animaux de même sexe. La cellule de base est le groupe familial composé de la mère, de son faon et de son jeune de l'année précédente. La harde est menée par une biche âgée, qui régit les déplacements et les activités. Les liens existant entre une mère et sa fille persistent souvent toute la vie. Les jeunes mâles quittent par contre leur mère à l'âge de 2 à 3 ans et forment des hardes, souvent avec d'autres mâles plus âgés. La période passée entre jeunes mâles constitue une sorte de «phase d'apprentissage». Bien que les mâles de 2 à 3 ans soient sexuellement matures, ni leur constitution, ni leur comportement ne leur permet de participer au rut avant leur cinquième année environ. Le rut, en automne, est la seule période où les animaux de sexes différents se rencontrent. Sur la place de rut, un mâle dominant va tenter de se constituer une harde de femelles et de la défendre. Il montre sa force par le brame, par des postures d'intimidation et, si nécessaire, dans le combat. Les bois entremêlés, chacun des mâles essaie de repousser son rival. Le combat vise à comparer les forces respectives et non à infliger des blessures. Dans des populations saines, seuls des mâles matures, âgés de 7 ans au moins, parviennent à saillir; ils perdent d'importantes réserves de graisse dans l'aventure, ce qui explique qu'un mâle dominant ne puisse tenir son rang que durant quelques années. Après le rut, les animaux de sexes différents se séparent à nouveau pour gagner leurs quartiers d'hiver. Ils vivent alors en petits groupes qui semblent chercher à rester en contact. Cependant, les grands rassemblements observés autour de places d'affouragement ne correspondent en rien à l'organisation sociale de l'espèce en conditions normales. Les groupes de cerfs échangent constamment des informations, sous forme de signaux visuels, auditifs ou olfactifs à courte ou à longue portée.

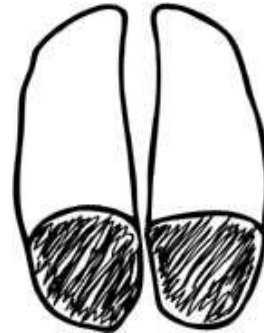
En mai-juin, les biches s'éloignent de la harde pour la mise bas. Le faon passe ses premiers jours sous un couvert où la mère vient régulièrement l'allaiter et le nettoyer. Après 1 à 2 semaines, tous deux regagnent le troupeau. Les faons sont particulièrement joueurs. Luttés et poursuites ludiques leur permettent de développer une dextérité qui leur sera utile leur vie durant.

### Traces

L'empreinte d'un cerf mâle est nettement plus grande et a une pointe plus arrondie que celle d'une biche. Les pointes des deux sabots se touchent. La crotte ou «fumée» est un bref cylindre, dont une extrémité peut être pointue et l'autre creusée. Les places de repos ne se distinguent de celles d'autres espèces que par leur taille; aucune trace de grattage n'y est observable. Le cerf aime se souiller, surtout les mâles, ce qu'ils font dans une dépression pleine d'eau. Les voies de déplacement parcourues régulièrement peuvent être repérées plus ou moins distinctement comme des cheminements.

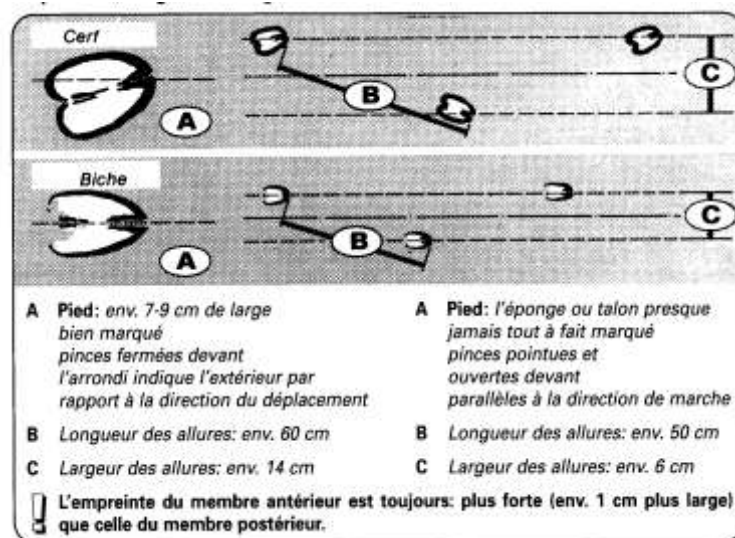


La biche

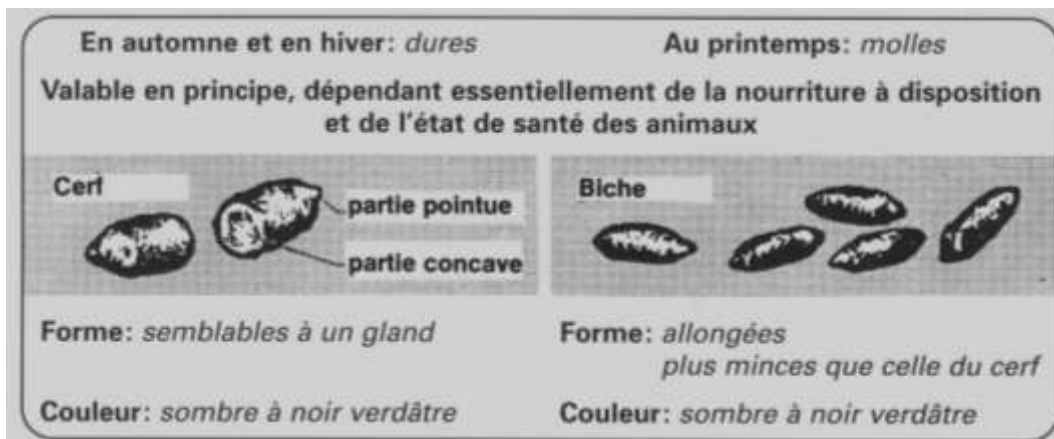


Le mâle

### Empreintes, longueur et largeur des allures:



### Fumées



### Biologie des populations

L'accroissement et la régression d'une population de cerfs élaphe sont influencés par sa structure (sex-ratio, classe d'âge) et par l'offre en nourriture: un manque de nourriture provoque une diminution des mises bas, ainsi qu'un retard de la maturité sexuelle. Une nourriture abondante permet une maturité sexuelle plus précoce, en particulier chez les femelles. Le taux de mortalité des jeunes atteint 50% durant la première année; là où les grands carnivores sont absents, 10 à 30% des jeunes meurent, surtout peu après leur naissance ou durant le premier hiver. Par la suite, les chances de survie augmentent et ce n'est qu'à un âge avancé que la mortalité augmente à nouveau. De par leur comportement grégaire, les cerfs élaphe, même en faible densité, peuvent surexploiter des sites optimaux. Cela engendre des conflits avec les sylviculteurs, particulièrement en zones de forêts. Ces conflits ne peuvent être résolus que grâce à des plans de chasse adaptés à la biologie du cerf élaphe, couplés à des mesures d'amélioration de l'habitat (notamment la mise en réseau des habitats, la diminution des dérangements, la mise à disposition de sources de nourriture alternatives par rapport aux jeunes arbres).

### Classification du cerf élaphe

<b>Ordre</b>	artiodactyles ( <i>Artiodactyla</i> )
<b>Sous-ordre</b>	ruminants ( <i>Ruminantia</i> ) (comme par exemple le bœuf, le cerf, le bouquetin)
<b>Famille</b>	cervidés ( <i>Cervidae</i> )
<b>Espèce</b>	cerf élaphe ( <i>Cervus elaphus</i> )

### Caractéristiques

<b>Hauteur au garrot</b>	de 120 à 150 cm
<b>Poids (vif)</b>	de 70 à 200 kg, selon le climat, l'alimentation et la densité de population; la femelle environ 100 kg
<b>Bois</b>	de une jusqu'à de nombreuses extrémités; poids: de 5 à 8 kg, au maximum 15 kg; chute: de février à avril; repousse: jusqu'à la mi-juillet
<b>Age maximal</b>	jusqu'à 30 ans; l'âge moyen est nettement inférieur
<b>Rut</b>	septembre et octobre
<b>Gestation</b>	34 semaines
<b>Mise bas</b>	en mai et juin
<b>Nombre de jeunes</b>	en général 1. Maintes femelles ne se reproduisent que tous les deux ans
<b>Poids naissance</b>	de 6 à 8 kg
<b>Période allaitement</b>	de 9 à 12 mois
<b>Maturité sexuelle</b>	de 1½ an à 3 ans (elle varie en fonction de la densité de population). Reproduction active dans une structure sociale intacte: dès 7 ans pour le mâle dominant; dès 1 an pour la femelle (dépend de la condition).